

DRANCY

média

du 16 au 28 février 2021 - N°420

LE MONDE EST A NOUS
LYCEE EUGENE DELACROIX

Crise sanitaire :
le lycée s'adapte

Drancy

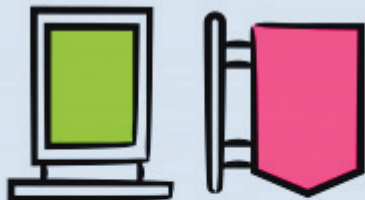
ZOOM

Harry Potter et son univers étaient à l'honneur de la *Nuit de la lecture* organisée le 23 janvier dans les médiathèques Georges Brassens et Économie. Au programme, cérémonie du Choixpeau, jeux de société, fabrication de baguettes magiques, ou encore lectures de contes ensorcelés, entrecoupés de quizz sur l'univers du héros à lunettes de J. K. Rowling.



COMMENT MIEUX ENCADRER
LA PUBLICITÉ & LES ENSEIGNES
SUR NOTRE TERRITOIRE ?

DONNEZ
VOTRE
AVIS



Participez, dès maintenant,
à l'élaboration du Règlement local
de publicité intercommunal (RLPI)

SOMMAIRE

ACTUALITÉS

- CRISE SANITAIRE : LE LYCÉE S'ADAPTE 4-5
- LA VACCINATION : DRANCY CONTINUE 6
- EHPAD BEAUSOLEIL : ACCOMPAGNER LA VIE 7
- LA QUINZAINE EN IMAGES 8
- LE BIJ SE RÉINVENTE 9
- FOOT : RETOUR SUR LE TERRAIN 10
- RUGBY : UNE MISSION À REMPLIR 10
- LE PROGRAMME DES MÉDIATHÈQUES 11
- DU SPORT POUR TOUS AVEC FLEURS D'AURORE 13
- TÉLÉTHON : LES RÉSULTATS 13
- LA CAMPAGNE D'ÉTÉ DES RESTOS DU CŒUR 13

VIE PRATIQUE

- UNE AIDE DE 1000 € POUR LE PERMIS 9
- UNE NOUVELLE BOULANGERIE 9
- LES TRAVAUX EN TEMPS RÉEL 9
- LES CHIFFRES DE LA MISSION EMPLOI 9
- TOUT SAVOIR SUR LES LABELS 12
- AIDE À LA RÉNOVATION ÉNERGÉTIQUE 13
- PUBLICITÉ : DONNEZ VOTRE AVIS 14
- COMMERCE : UNE AIDE POUR LES LOYERS 14
- CONSEIL CONJUGAL ET FAMILIAL 15
- IMPÔTS : DES NOUVEAUTÉS DANS VOS DÉMARCHES 15

N'oublions pas nos jeunes sur le bord du chemin de la vaccination



L'actualité sur le front de la pandémie de COVID-19 a été marquée par l'arrivée d'un nouveau vaccin l'AstraZeneca dont 4,6 millions de doses ont été commandées par la France. Les livraisons vont s'échelonner jusqu'à la fin du mois de mars. Si celui-ci est jugé fiable et sans danger - comme tout vaccin homologué par les autorités de santé au niveau européen - son efficacité a été remise en cause s'agissant des personnes âgées de plus de 65 ans, par plusieurs voix dans le milieu scientifique.

C'est la raison pour laquelle, j'ai proposé, en tant que votre député, que les premières doses d'AstraZeneca qui arrivent dans les frigos de nos hôpitaux puissent être réservées à nos jeunes. Et, notamment à nos 2,8 millions d'étudiants pour qu'ils ne deviennent pas une génération sacrifiée sur l'autel de l'épidémie de la COVID-19.

Il y a là un véritable enjeu de santé publique, et dont on entend moins parler que le nombre de morts du COVID ou des sempiternels sujets du « Confinera / Confinera pas » qui occupent les chaînes d'informations 24h sur 24. Plusieurs chiffres me semblent inquiétants et m'ont conduit à formuler cette proposition : un jeune sur 3 évoque dans les enquêtes d'opinion des pensées suicidaires et 40% de nos jeunes étudiants sont en dépression, parce qu'ils ne peuvent ni suivre leurs cours ou leur formation, ni préparer leur avenir, ni voir leurs amis, ni sortir pour construire une vie sociale comme on doit le faire à leur âge.

Plutôt que de dépêcher à leur chevet psychiatres et psychologues comme certains le font, je préférerais qu'on leur réserve des doses de vaccins qui ne sont pas efficaces sur nos anciens, mais qui rendraient une vie plus normale à nos enfants. Nous pourrions alors rouvrir nos universités - elles sont fermées depuis près d'un an déjà, - et mettre fin à ce paradoxe que nos jeunes sont les moins en danger mais pourtant les plus confinés.

Le Président de la République disait « C'est dur d'avoir 20 ans en 2020 », il a raison et ce sera probablement le cas aussi en 2021. Raison de plus pour offrir cette porte de sortie de crise à ces jeunes fragilisés éducativement, économiquement et socialement. C'est urgent, ce sont eux qui rebâtiront notre société une fois la vie redevenue normale.

Face à l'épidémie, notre responsabilité est double : protéger nos aînés des formes graves du COVID et protéger nos jeunes de la morosité et de la dépression ambiante, c'est là ma conviction.

Jean-Christophe LAGARDE
Député

Retrouvez la ville sur

DRANCY.fr

et sur les réseaux sociaux



Crise sanitaire : les lycées Delacroix et Le Rolland s'adaptent

AVEC LA CRISE SANITAIRE, LES ÉTABLISSEMENTS SCOLAIRES ONT DÛ REDOUBLER D'INVENTIVITÉ POUR MAINTENIR UN ENSEIGNEMENT DE QUALITÉ POUR TOUS. RENCONTRE AVEC CHRISTIAN GLOMERON, PROVISEUR DES DEUX LYCÉES PUBLICS DRANCÉENS.

Cela fait bientôt un an que la crise sanitaire a commencé.

Que reprenez-vous de cette année ?

Tout d'abord, le lycée a été très frappé humainement. Entre mars et mai dernier, 20 élèves ont perdu un membre de leur famille. Nous restons, tous, élèves et professionnels, très marqués. Malgré ces drames familiaux, il a fallu continuer d'enseigner. Lors de l'annonce de la fermeture des lycées en mars dernier, l'équipe pédagogique a dû faire face sans anticipation mais avec l'engagement de toutes les équipes mobilisées pour la continuité du service public. Nous avons traversé ces semaines (étions) en mode survie. Nous nous adaptions quotidiennement et nous réinventons chaque jour de nouvelles stratégies d'enseignement (l'enseignement), de nouvelles formes (et le lien) pédagogique pour (et) avec les 2500 élèves du campus. Ce bond numérique en avant n'aurait pu se faire sans l'inventivité et l'engagement des 240 enseignants qui ont fait du campus silencieux par le confinement du printemps un espace d'échanges intensifs dont nous profitons encore aujourd'hui. (Aujourd'hui, nous en tirons les fruits.) En moins d'un an, l'enseignement a fait un saut technique (bond en avant) de plusieurs années vers d'autres méthodes d'enseignement. Cela paraissait (pour et ce qui paraissait) difficilement réalisable à moyen terme, c'est devenu une réalité à très court terme. Mais attention précise Monsieur Glomeron, si beaucoup de choses sont envisageables par l'enseignement à distance, rien ni personne ne se substituera jamais au travail quotidien en présence des



professeurs et des élèves ! Cette crise qui a éloigné de l'école les élèves fragiles montre que l'enseignement en présentiel est fondamental voire indispensable à bon nombre d'entre eux et fait davantage réussir les élèves que d'autres méthodes qui compensent plus qu'elles ne remplacent.

Quelles sont les évolutions les plus significatives que vous observez ?

Il y a eu bien sûr l'accélération de l'utilisation des outils numériques. Les professeurs ont redoublé d'inventivité, de réactivité et de souplesse pour échanger avec leurs élèves. Les premières semaines du premier confinement, on en a vu certains corriger des devoirs sur quasiment autant de supports qu'ils avaient d'élèves. L'important était et est toujours la continuité de l'enseignement. Cette

" Nous réinventons chaque jour l'enseignement... "

situation inédite a conduit à un autre changement significatif : la relation profs/élèves. Elle était auparavant très souvent verticale et descendante avec l'enseignant qui transmettait un savoir à un élève qui est là pour le recevoir. Avec le distanciel, un enseignement plus horizontal s'est mis en place naturellement avec des professeurs et des élèves qui apprennent ensemble voire des élèves qui forment leurs enseignants, notamment en informatique.

LE LYCÉE EN CHIFFRES

2 lycées polyvalents (filiales générales, technologiques et professionnelles)

2500 élèves

- 2050 à Eugène Delacroix dont 62% de filles
- 450 à Paul Le Rolland dont 80% de garçons

320 personnels (équipe pédagogique et éducative, administratifs, agents d'entretien...)

- Equipe pédagogique (240 enseignants)
- Equipe éducative : 1 proviseur, 3 proviseurs adjoints, 240 professeurs, 6 CPE et 25 assistants d'éducation
- **104 classes**
- **6 ha** de terrain
- **2 gymnases** (bientôt 3)
- **1 théâtre**
- **2 CDI**
- **1 restaurant scolaire où déjeunent 15% des élèves** (hors crise sanitaire)

Diriez-vous que l'enseignement à distance s'est professionnalisé ?

Il reste des progrès à faire, mais le chemin parcouru est énorme et nous avons tous les outils pour continuer sur cette voie. Tous les élèves et les enseignants disposent aujourd'hui de matériel informatique, tablettes ou ordinateurs. Au printemps dernier, la Région avait doté l'an passé 66% des élèves. Il était prévu d'atteindre les 100% à la rentrée 2020. C'est désormais chose faite. Des ordinateurs ont même été fournis en plus afin d'équiper les professeurs, qui ont pu suivre en interne des formations aux nouvelles technologies dès septembre.

Cet investissement important en faveur de l'enseignement à distance signifie-t-il que venir au lycée est source de contaminations pour les élèves ?

Non, c'est même le contraire. Le lycée « protège » les élèves drancéens de la



Covid. Les vacances, elles, génèrent de la contamination. Depuis septembre, nous observons une hausse significative des contaminations les deux semaines qui suivent le retour des élèves en classe puis une baisse, les suivantes. Dans les classes, le protocole sanitaire est très bien respecté depuis sa mise en place. Dans la cour et les autres lieux de rassemblement, cela s'est très vite avéré plus difficile à maîtriser. Nous avons donc décidé, dès novembre, de n'accueillir quotidiennement dans les locaux que 2 niveaux sur 3, soit 2/3 des élèves, par rotation. Les 700 autres travaillent, eux, ce jour-là, en distanciel.

66% d'élèves en présentiel chaque jour, c'est plus que le minimum fixé par le Ministère... Pourquoi ce choix ?

Le Ministère demande d'assurer un minimum de 50% de cours en présentiel. Connaissant parfaitement nos élèves et le besoin d'école de beaucoup d'entre eux, nous avons jugé

“ Le lycée protège les élèves drancéens de la Covid-19... ”

pertinent d'aller au-delà. (Nos élèves ont besoin de l'école). Et, plus un enfant évolue dans un milieu social difficile, plus elle lui est indispensable. Le distanciel fonctionne bien pour beaucoup, mais rien ne remplace le contact humain et l'accompagnement éducatif. L'organisation que nous avons choisie prend en compte les impératifs sanitaires mais également les besoins des élèves. Alertés par les professeurs d'un risque de décrochage, nous avons aujourd'hui décidé de stopper le distanciel pour les cours d'enseignement professionnel. Nous devons être à l'écoute et nous adapter en permanence.

LE LYCÉE EUGÈNE DELACROIX/ PAUL LE ROLLAND : UN TRÈS BON LYCÉE

◆ 17^e au palmarès 2020 des lycées français faisant le plus progresser leurs élèves*.

◆ Un taux de réussite au bac en constante progression : 87% en 2018, 91% en 2019. En 2020, l'examen ayant été transformé en contrôle continu, il a même atteint 98% : *“Dans des conditions de passage classiques, il aurait augmenté mais un peu moins pour atteindre 93 voire 94%”*, estime Christian Glomeron.

◆ Des projets pour tous les lycéens, qu'ils soient en difficulté ou en réussite, avec la possibilité notamment d'intégrer les Tremplins de l'excellence qui permettent du tutorat avec 4 grandes écoles : l'école des Mines, Polytechnique, Science Po et l'ESSEC (informations sur le partenariat Drancy-ESSEC sur le site internet de la ville).

*Indicateurs de valeur ajoutée des lycées (IVAL) du Ministère de l'éducation nationale, de la jeunesse et des sports

La vaccination va bon train

À DRANCY, LA VACCINATION DES PLUS DE 75 ANS ET DES PERSONNES FRAGILES SE POURSUIT SANS ENCOMBRE, AU RYTHME DE L'ARRIVÉE DES VACCINS.



Grâce aux efforts de la municipalité, qui avait obtenu de haute lutte l'installation d'un centre de vaccination dans la ville, les premières injections de vaccin anti Covid-19 à Drancy ont eu lieu le 18 janvier dernier. Les bénéficiaires, des personnes âgées d'au moins 75 ans ainsi que des personnes fragiles, devaient alors patienter 4 semaines pour recevoir la seconde dose du traitement, comme l'exige la prescription médicale du vaccin, qu'il s'agisse du Pfizer ou du Moderna.

UN CENTRE EXEMPLAIRE

Le délai écoulé, les secondes doses ont pu être administrées comme prévu dès le 15 février. Mieux encore, l'État lui-même a salué l'exemplarité du centre drancéen et lui a accordé des doses supplémentaires, à la demande du maire, Aude Lagarde, et du député, Jean-Christophe Lagarde. Jusqu'alors, le centre de notre ville, au même titre que tous les autres

centres de France, recevaient des doses au compte-goutte. Avec cet arrivage supplémentaire, les injections de premières doses ont pu se poursuivre en même temps que celles des secondes, contrairement à ce qui était initialement prévu.

LA VACCINATION S'ACCÉLÈRE

Le 4 février dernier, Ginette Chouraqui, 82 ans, était ainsi la 1000^e personne



à se faire vacciner à Drancy. Et elle ne sera pas la dernière ! La Ville invite toutes les personnes prioritaires* à s'inscrire pour se faire vacciner le plus tôt possible. Les inscriptions se font :

- via un formulaire en ligne sur le site de la ville : www.vaccin.drancy.fr
- par téléphone au 06 32 82 33 22

Les personnes non prioritaires peuvent également s'inscrire. Elles seront recontactées dès que leur vaccination sera possible.

* Personnes de plus de 75 ans, professionnels de santé (y compris libéraux), pompiers et aides-à-domicile de plus de 50 ans et/ou atteints de comorbidités, personnes à pathologie à haut risque face à la Covid-19 disposant d'une ordonnance médicale.



drancy.fr/vaccination



Accompagner la vie

LES RÉSIDENTS DE L'EHPAD BEAUSOLEIL ONT REÇU LEUR PREMIÈRE DOSE DE VACCIN À LA FIN JANVIER.
APRÈS UNE ANNÉE COMPLIQUÉE, L'ÉTABLISSEMENT ENTEND RETROUVER LE FIL DU TEMPS.

Après une quinzaine de jours consacrée à l'information, c'est avec soulagement que Benoit Demoulin, directeur de l'établissement, et ses équipes ont reçu l'accord de 90 % des résidents, ou de leur famille, pour recevoir leur première dose de vaccin anti-Covid. Durant la semaine du 25 au 29 janvier, près d'une centaine de personnes âgées, ainsi que la moitié du personnel, ont donc fait connaissance avec la star incontestée de ce début d'année : une piqûre. *"Nous avons déjà l'expérience de la vaccination collective avec la grippe, précise Benoit Demoulin. La seule nouveauté était la date qui était imposée".*

SÉCURITÉ ET PRAGMATISME

D'ores et déjà, en cette mi-février, les secondes doses s'appêtent à compléter la protection immunitaire de ceux qui en ont fait le choix et, pourquoi pas, à débiter celle des hésitants. Mais à ce jour, les consignes sanitaires restent les mêmes : les portes de l'EHPAD Beausoleil ne vont pas encore s'ouvrir en grand.

2020 fut, comme dans quasiment tous les EHPAD, une année particulièrement éprouvante. En effet, à l'image du reste de la société, la surprise et la violence du premier choc ont été reçues ici de plein fouet. D'autant plus, on le sait aujourd'hui, que ce virus est particulièrement dangereux pour les personnes âgées. *"Ça a été difficile pour nos résidents, notamment au début avec le confinement strict en chambre, explique le directeur. Mais nous avons sans cesse cherché à faire évoluer cette situation. Rapidement, par exemple, ils ont pu déjeuner ensemble, par petits groupes aux étages puis, plus tard, au restaurant. Chaque jour, nous devions revoir et adapter notre fonctionnement. Le fait d'être 70 encadrants nous a permis de rester au plus proche de chaque personne. Et lorsque du personnel venait à manquer, nous nous sommes adaptés, grâce aux heures supplémentaires et aux recrutements".*



DES LIENS ESSENTIELS

Mais si un EHPAD se doit de veiller au plus près sur ses résidents et son personnel, il est aussi de sa responsabilité, même en temps de crise, de maintenir une proximité entre les personnes âgées et leurs familles. La détresse de la solitude pour les uns et l'anxiété quotidienne pour les autres sont redoutables. Pour maintenir les liens, il a fallu, une fois encore s'adapter, sans mettre personne en danger. Grâce à une maison-mère et une municipalité réactives, mais surtout grâce à un personnel très dévoué, l'EHPAD Beausoleil a pu organiser les rencontres familiales dans de bonnes conditions.

Chacun peut donc comprendre que si la vaccination n'est pas encore un retour sur la case avant-Covid, c'est déjà un grand pas de fait pour retrouver un rythme plus apaisé.



CADRE DE VIE

SAMEDI 6 ET DIMANCHE 7 FÉVRIER, LES LAURÉATS DES CONCOURS VITRINES ET DÉCORATIONS DE NOËL, INITIÉS PAR LE CONSEIL DE QUARTIER DU PETIT DRANCY, ONT REÇU LEUR PRIX.



Deux commerces ont été récompensés : La Passion des fromages, installé sous la halle du marché et la boulangerie Abaza, 104 rue Roger Salengro. Ici, l'équipe aux côtés de Farid Amari, directeur de l'Office public de l'habitat et de Muriel Lagneau, adjointe au maire en charge de la rénovation urbaine.



Côté habitants, quatre ont été récompensés dans la catégorie des balcons et quatre, dans celle des jardins. Les prix ont été remis par le maire, Aude Lagarde et le député, Jean-Christophe Lagarde.

SANTÉ



76 personnes ont participé à la collecte de sang, organisé jeudi 4 février à l'Hôtel de Ville. Parmi elles, le maire, Aude Lagarde. Prochain rendez-vous : le 1^{er} avril.

SOLIDARITÉ



Dimanche 31 janvier, plusieurs associations ont mené des actions de solidarité à la résidence sociale Alsace-Lorraine. Parmi elles : Au-delà des murs, Alter'nature, Génération Entraide, DEMA 93 et Capsaa-Paris. Aude Lagarde les a remerciés de leur engagement au service des autres.

1000 € pour passer le permis

LA VILLE ET PARIS TERRES D'ENVOI VOUS AIDENT À FINANCER VOTRE PERMIS DE CONDUIRE CONTRE 70H DE BÉNÉVOLAT AU SEIN D'UNE ASSOCIATION. INSCRIPTIONS JUSQU'AU MERCREDI 24 FÉVRIER AUPRÈS DU BIJ.

Quelles sont les conditions pour demander une bourse ?

- Avoir entre 18 et 30 ans révolus le jour de dépôt de candidature
- Résider à Drancy
- Motiver l'utilité du permis dans son parcours professionnel ou de formation : demandeur d'emploi, étudiant en alternance...
- Après validation du dossier, s'engager bénévolement dans une activité citoyenne pour une durée de 70 heures. Cette action devra s'effectuer au sein d'une association du territoire.

Quelles sont les démarches à effectuer ?

- Pour les Drancéens, le dossier de candidature est à retirer et à déposer au BIJ jusqu'au mercredi 24 février
- Une fois le dossier validé, se rapprocher le plus rapidement d'une association de son choix. Le service des relations publiques peut fournir une liste d'associations par domaine d'action.

BIJ - Bureau Information
Jeunesse - Centre ville
157 cité Paul Bert
bij@drancy.fr
01 48 96 51 10
Accueil du lundi au jeudi
de 9h à 12h et de 13h30
à 17h30 / le vendredi de
9h à 12h.



Le BIJ se réinvente

Ne pouvant organiser un salon de l'orientation à destination de tous les jeunes drancéens cette année, le BIJ a décidé de se déplacer dans les collèges avec ses partenaires pour présenter différents secteurs d'activité. Ces derniers sont choisis en amont soit par l'équipe éducative, soit par les élèves au moyen d'un sondage. Mercredi 27 janvier, les collégiens de Pierre Sémard ont rencontré des acteurs de l'industrie aéronautique, de l'artisanat d'art et du développement durable. Ces échanges sont destinés en priorité à ceux qui ne savent pas vers quelle voie se tourner.



Vous recherchez des informations pour votre orientation ?

- BIJ (Informations pratiques ci-dessus)
- Sites Internet
www.cidj.fr (rubrique orientation & métiers)
www.onisep.fr
www.letudiant.fr (rubrique orientation)
www.orientation-pour-tous.fr
www.studyrama.com
www.reviensteformer.gouv.fr

COMMERCE



L'instant gourmand

Depuis l'été, une nouvelle boulangerie-pâtisserie est ouverte 7 jours/7 rue Anatole France, à côté du groupe scolaire Timbaud-Dewerpe. Elle propose de multiples pains, viennoiseries et pâtisseries ainsi que des formules pour le déjeuner.



Tous les jours, de 6h30 à 20h30
(hors couvre-feu)
74 rue Anatole France
06 51 43 18 92

TRAVAUX



Les chantiers en cours en temps réel sur drancy.fr/travaux

La rue que vous empruntez tous les matins est barrée ? Des travaux viennent d'être lancés à côté de chez vous ? Rendez-vous sur Drancy.fr/travaux. Vous y retrouverez une carte avec les chantiers en cours. En cliquant sur les panneaux, vous connaîtrez les dates de début et de fin des travaux, ainsi que le secteur impacté et les éventuelles incidences sur la circulation et le stationnement.

EMPLOI



LES CHIFFRES DE LA MISSION EMPLOI

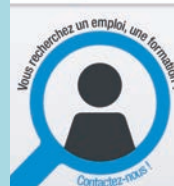
JANVIER 2021

38 personnes ont trouvé une solution

13 CDI 14 CDD 1 en intérim

10 formations professionnalisantes

41 nouvelles personnes suivies



mission-emploi.org

93, rue de la République
01 48 96 51 92 - mission-emploi@drancy.fr

> FOOTBALL

Retour sur le terrain

22 personnes qui courent après un ballon. Il y a bien longtemps que l'on n'avait pas vu cela à Drancy. Depuis le silence dans les stades et la 6^e journée du championnat de France de National 3, fin octobre, les seniors de la JAD football attendaient de refouler une pelouse. Avec la reprise de la Coupe de France, à huis clos, les Drancéens ont enfin pu rejouer au ballon.

Fin janvier, match de reprise difficile avec un 6^e tour sur la pelouse du FC Paris, une équipe de District. La victoire, 3 à 2, acquise en fin de rencontre, marquait un retour compliqué. Une semaine plus tard, dimanche 7 février, place au 7^e tour avec une rencontre face à Sénart-Moissy, une équipe qui évolue en Régional 1, soit le niveau juste en dessous de la JAD. Le match s'est déroulé sur la pelouse synthétique du stade Paul André. Cette fois encore, il a fallu attendre la seconde mi-temps pour que la situation se débloque, grâce à un doublé du nouvel entrant, Loan Go.

L'équipe manque encore d'automatismes, ce qui est naturel et commun à toutes les équipes non professionnelles qui ont peu joué ces derniers mois. Le week-end suivant, la JAD se rendait chez un autre pensionnaire de R1, Saint-Brice FC, pour le 8^e tour. Si la logique a été respectée, rendez-vous sur les réseaux sociaux pour connaître l'affiche de la prochaine étape.



> RUGBY

Une mission à remplir

À DÉFAUT D'ÊTRE DE RETOUR SUR LES TERRAINS DE LA COMPÉTITION, LE RUGBY CLUB DE DRANCY POURSUIT SON ACTION SUR CEUX DU SOCIAL ET DE LA JEUNESSE.



Depuis le 24 octobre, pas le moindre ballon ovale à se mettre sous la dent : le stade Guy Môquet attend, sans réellement savoir quoi. Le championnat de Fédérale 1 reprendra-t-il cette saison ? Et si oui, dans une version nécessairement allégée, quelle sera la forme décidée par la fédération ? À ce jour, bien malin qui pourrait le deviner. On ne va pas se mentir, le RCD était bien mal engagé cette année encore dans un championnat de Fédérale 1 compressé entre le marteau du professionnalisme et l'enclume de l'amateurisme.

Pris dans cet étau, il peut néanmoins s'enorgueillir d'être à une juste place. En effet, seulement 5 à 6 joueurs sont sous contrat fédéraux, ce qui limite les dépenses du club en comparaison à des grosses écuries de F1. Mais il faut comprendre que tout l'effectif est amateur : la plupart des joueurs travaillent, sont en formation professionnelle ou en reconversion. C'est d'ailleurs l'une des caractéristiques du RCD : il peut s'enorgueillir d'offrir à ses joueurs un accompagnement dans leur développement professionnel, hors rugby. Plus que jamais durant cette crise, le rugby joue son rôle social.

Mais la jeunesse n'est pas oubliée puisque, comme l'été dernier, le RCD et le service municipal des Sports ouvrent les portes du stade Guy Môquet aux jeunes drancéens durant les vacances de février. Matins et après-midi, des animateurs les y attendent pour des animations sportives, dans les bonnes conditions sanitaires. Se bouger, aujourd'hui, est un élément essentiel, pour les adultes comme pour les plus jeunes. Le club sera également présent dans trois quartiers de la ville, Salengro, Cachin et Avenir, pour proposer des animations.

Le programme des médiathèques



ATELIERS RÉCUP' : INITIATION AU MODELAGE SUR LE THÈME DE LA NATURE



Avec de l'argile naturelle autodurcissante, venez créer des escargots, des champignons ou encore des médaillons avec des empreintes de fleurs ou de feuilles.

- ◆ Mercredi 17 février à 14h30 à la Médiathèque Georges Brassens
- ◆ Jeudi 25 février à 14h30 à la Médiathèque Économie
- > Dès 8 ans. Sur inscription.

GOUTER-PHILO : "LA VÉRITÉ EXISTE-ELLE ?"



La vérité est-elle ce que je vois, ce que je ressens ou bien ce qu'on me dit ? Existe-t-elle au-delà des apparences ? Pendant

cet atelier de pratique artistique animé par l'association Les Petites Lumières, les enfants seront invités de manière ludique et créative à faire la distinction entre croyance et savoir, à s'interroger sur le rôle des médias, à questionner l'importance de l'esprit critique et celle du doute.

- ◆ Mercredi 17 février à 15h30
- ◆ Médiathèque Georges Brassens
- > Pour les 7-12 ans. Inscription conseillée.

PROJECTION DU FILM D'ANIMATION "MARY ET LA FLEUR DE SORCIÈRE"



C'est l'été. Mary vient d'emménager chez sa grand-mère. Dans la forêt voisine, elle découvre une fleur mystérieuse qui ne fleurit qu'une fois tous les 7 ans. On l'appelle "la fleur de sorcière".

Pour une nuit seulement, grâce à la fleur, Mary possèdera des pouvoirs magiques et pourra entrer à Endor, l'école la plus renommée dans le monde de la magie.

- ◆ Mercredi 24 février à 14h30
- ◆ Médiathèque Georges Brassens
- > Dès 7 ans. Durée 1h40. Inscription conseillée.

PETIT DÉJ' MUSICAL



Venez partager les derniers coups de cœur musicaux des bibliothécaires, tous genres confondus. Un moment d'échange convivial autour de quelques gourmandises.

- ◆ Samedi 27 février à 11h
- ◆ Médiathèque Georges Brassens
- > Tout public. Entrée libre.

EXPOSITION "INFINITÉS PLURIELLES"



On ne naît pas scientifique, on le devient ! À travers cette série de portraits, Marie-Hélène Le Ny a recueilli le témoignage

de femmes qui poursuivent des carrières scientifiques. Elles évoquent la place des femmes dans les sciences et racontent le plaisir de la recherche, la joie de trouver et la soif de connaître pour faire progresser l'humanité. Une exposition initiée par le ministère de l'Éducation nationale, de l'Enseignement supérieur et de la Recherche, qui pourrait susciter des vocations.

- ◆ Jusqu'au 8 mars (de 14h à 19h)
- ◆ Médiathèque Georges Brassens
- > Tout public. Entrée libre.



SANTÉ



COVID-19

TESTS RAPIDES ANTIGÉNIQUES



- ✓ PRISE EN CHARGE À 100%
- ✓ RÉSULTATS EN 20 MINUTES

VENEZ-VOUS FAIRE DÉPISTER GRATUITEMENT

La campagne de dépistage se poursuit

JUSQU'À FIN FÉVRIER

**PLACE DE L'HÔTEL DE VILLE
DU LUNDI AU VENDREDI
DE 13H À 17H30**



juste à temps A J A N

Tout savoir sur les labels

SE RÉFÉRER AUX LABELS PEUT S'AVÉRER UTILE POUR DEVENIR UN VÉRITABLE CONSOM'ACTEUR.
MAIS QU'EST-CE QU'UN LABEL ? ONT-ILS TOUS LA MÊME VALEUR ? DRANCY MÉDIA FAIT LE POINT.



Le label Européen de l'Agriculture Biologique



Un label est un élément d'identification qui se matérialise généralement par la présence d'un logo gage de crédibilité et de confiance valorisant les produits, les services mais aussi les entreprises. En France, l'appellation "label" fait obligatoirement l'objet d'une reconnaissance officielle, c'est-à-dire d'une publication au Journal Officiel (JO).

QUELS LABELS ?

Tous les labels ne se valent pas. Il existe des labels officiels et des non officiels. Un label officiel est reconnu par les pouvoirs publics et contrôlé par un organisme indépendant. Les labels non officiels sont décernés par des organismes privés, comme des entreprises ou des ONG, qui possèdent leurs propres labels. Il est alors possible de retrouver dans nos magasins des labels auto-décernés par les fabricants ou les distributeurs, sans contrôle fiable d'une tierce partie indépendante. La crédibilité d'un label se fait donc en fonction du cahier des charges et des exigences fixées par celui-ci, mais également par le dispositif de labellisation l'accompagnant.

LES LABELS PUBLICS

Ces labels ont été développés par les pouvoirs publics afin d'apporter des garanties aux consommateurs en matière de performance et de qualité environnementale des produits ou des services.

- Ecolabel Européen a été créé par la Commission européenne en 1992 et est attribué selon les mêmes critères dans tout espace européen, garantissant des impacts environnementaux réduits sur l'ensemble du cycle de vie des produits. Chaque référentiel, accessible au grand public, fait l'objet de révisions tous les trois ans environ.

- NF Environnement est l'Ecolabel français créé en 1991. Il est délivré par AFNOR Certification et est attribué à des produits qui présentent des impacts environnementaux réduits sur l'ensemble de leur cycle de vie.

- AB est le label officiel français depuis 1985 des produits issus de l'agriculture biologique ; végétaux et animaux produits ou élevés sans recours aux produits chimiques.

- Le label Européen de l'Agriculture Biologique doit, depuis janvier 2009, figurer à côté du label français AB sur un même produit et à terme pourra constituer le logo unique attestant de la certification en agriculture biologique.

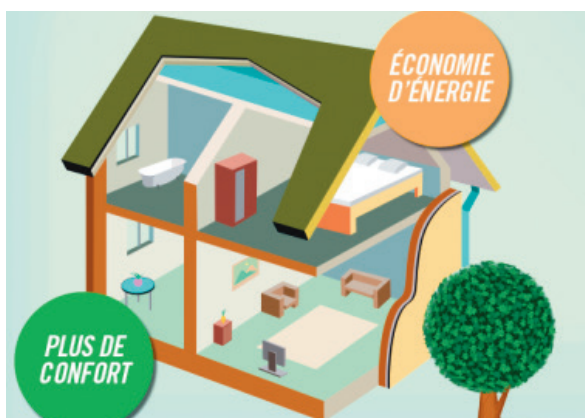
Retrouvez sur drancy.fr/PlusDeLabels, une liste de labels indépendants qui jouissent d'une forte reconnaissance du public.



Faites les bons choix !

Aide du territoire à la rénovation énergétique

PARIS TERRES D'ÉVOL A MIS EN PLACE UN DISPOSITIF D'AIDE ET D'ACCOMPAGNEMENT À LA RÉNOVATION ÉNERGÉTIQUE POUR LES MÉNAGES LES PLUS MODESTES.



Ce programme s'adresse aux propriétaires-occupants et aux propriétaires-bailleurs - sous conditions de ressources - dont la maison individuelle de plus de 15 ans est située sur le territoire de l'EPT.

Il permet de bénéficier de subventions, qui financent en moyenne 65% du montant des travaux, s'accompagne d'un accompagnement gratuit, neutre et personnalisé par Citémétrie, l'opérateur partenaire, avant, pendant et après les travaux : vérification des devis, conseils et aide au montage des dossiers et des demandes de subvention etc.

Depuis 2016, 82 familles drancéennes en ont bénéficié (679 à l'échelle de l'EPT). Cette aide permet de financer des travaux d'amélioration énergétique, des travaux lourds liés à une dégradation importante du logement, couplés à des travaux d'amélioration énergétique (réfection de toiture...), des travaux d'adaptation du logement liés à la perte d'autonomie, couplés à des travaux d'amélioration énergétique (installation d'une douche...). Ces travaux doivent permettre de réaliser une baisse de la consommation et un gain énergétique d'au moins 35%.

Renseignements

Citémétrie

Tel : 01 53 91 03 07

Mail : pig.paristerresdenvol@citemetrie.fr

Demande d'aide financière en ligne :

<https://monprojet.anah.gouv.fr/>

Sport pour tous

Une personne de votre entourage souffre d'une maladie ? Vous en êtes vous-même atteint ou êtes à risque ?

L'association drancéenne de sport, santé et bien-être *Fleurs d'aurore* propose deux nouveaux programmes sportifs à destination des malades ou des personnes à risques :

- *Diabet'Action surpoids* qui est destiné aux personnes diabétiques, en surpoids ou à risque ;
- *Sport Santé +* qui s'adresse aux personnes présentant une ou plusieurs pathologies.

Grâce à la Ville et à la Préfecture, qui soutiennent financièrement cette initiative, la prise en charge est gratuite, sous condition d'une prescription médicale. Les ateliers se déroulent à la Maison Orange, à raison de 2 heures par semaine, pendant 12 semaines (3 mois) reconductibles. Ils visent à favoriser la pratique sportive des personnes malades.



Association Fleurs d'aurore
06 16 05 09 27 / 06 52 08 96 66
Maison Orange
21 rue Fernand Pena

Téléthon : jolie récolte !



Cette année, la plupart des opérations habituelles de récolte de dons en faveur du Téléthon n'ont pas pu avoir lieu en raison de la crise sanitaire. Mais la générosité des Drancéens, elle, ne connaît pas la crise.

24 834 € ont pu être récoltés à Drancy au profit de l'édition 2020 notamment grâce à la vente de goûters dans toutes les écoles ainsi qu'à celle de pots de confitures par l'ASD des + de 50 ans au marché ou à celle de portions à emporter du fameux bœuf bourguignon préparé par Les Confederates Cars Club. À l'échelle nationale, cet événement solidaire a permis de récolter 58 millions d'euros de dons, qui seront alloués à la recherche sur les maladies génétiques rares.

Toujours plus de cœur



Les réinscriptions pour la campagne d'été des Restos du cœur démarrent **le 15 février**. Pour l'occasion, l'association inaugure de nouvelles plages d'accueil à destination des personnes qui travaillent ou qui sont en formation et qui ont besoin d'une aide alimentaire. Ces personnes pourront se rendre auprès de l'association le mardi de 17h à 19h et le samedi de 9h à 12h. Pour cela, il leur faut au préalable :

- s'inscrire et prendre rendez-vous sur place ou par téléphone ;
- fournir une attestation de travail ou de formation.

Les restos du cœur
20 rue Roger Petieu
09 83 62 55 35

ad93.drancy@restosducoeur.org



Une aide de la Région pour les loyers des commerces

La Région Île-de-France a lancé fin janvier une aide au loyer exceptionnelle ouverte aux commerces, services de proximités, artisans, bars, cafés et restaurants franciliens. Pour bénéficier de cette aide d'un montant forfaitaire de 1 000 euros, vous devez :

- être une société ou un indépendant francilien de moins de 10 salariés, dont le chiffre d'affaires est inférieur ou égal à 2 millions d'euros ;
- avoir fait l'objet d'une fermeture administrative au mois de novembre due aux mesures sanitaires ;
- être locataire de vos locaux commerciaux auprès d'un bailleur autre que social ou public et ne pas avoir bénéficié d'une annulation ou d'une exonération du loyer correspondant au mois de novembre 2020 ;
- ne pas avoir entamé l'acquisition de vos locaux commerciaux au 15 octobre 2020.

Plus d'infos :

<https://www.iledefrance.fr/aide-au-loyer-pour-la-relance-des-commerces>
<https://aides-urgence-covid19.iledefrance.fr/>

Publicité : donnez votre avis !

Paris Terres d'Envol lance une concertation auprès de ses habitants et entreprises visant à doter nos villes d'un règlement local de publicité. L'objectif : mieux concilier affichage publicitaire dans l'espace public (publicités, enseignes, préenseignes situées à l'extérieur) et cadre de vie. Vous êtes un acteur local ou un habitant ? Participez, vous aussi, à l'élaboration du RLPI en donnant votre avis !

- Un registre est mis à disposition à Drancy au service urbanisme pour recueillir vos remarques.
- Prenez contact par mail : consultation.rlpi@paristde.fr
- Envoyez un courrier postal à l'attention de *Monsieur le Président de Paris Terres d'Envol Règlement local de publicité intercommunale BP 10018 - 93601 Aulnay-sous-Bois CEDEX*
- Assistez aux réunions publiques

LIBRE OPINION

Élus Majorité municipale

Un intervenant social au commissariat de Drancy

Lors du dernier conseil municipal, nous avons créé un poste d'intervenant social au sein du Commissariat de Drancy.

Ses missions : aider, orienter, aiguiller les Drancéens dans leurs démarches non judiciaires, par exemple pour la mise à l'abri de femmes victimes de violences conjugales, des situations terribles auxquelles nous ne pouvons nous résoudre à l'inaction ... quand on pense que 90 femmes sont mortes en France en 2020, sous les coups de leur conjoint.

Nous avons proposé au Département de nous accompagner dans la mise en place de ce dispositif. Hélas, la majorité PS-PC-Verts préfère les belles phrases vides et les belles communications sur papier glacé aux dispositifs qui fonctionnent.

La Ville de Drancy payera hélas toute seule ce qu'un effort collectif aurait pu permettre !

Vos élus de la Majorité municipale

Élus Drancy autrement

Embouteillages en vue !

Non content de densifier autant qu'elle le peut notre ville avec des projets de bétonnage massif, voilà qu'on s'apprête à saturer encore plus la rue de Stalingrad (N186) entre la sortie de la A86 et le rond-point Repiquet.

C'est sur cette rue que la société Alliance Healthcare a prévu d'installer sa plateforme logistique de distribution de médicament. Une flotte d'environ 40 camions réalisera des aller-retour permanents depuis ce site sur un axe exempt.

Mme la conseillère départementale était bien prompte à se moquer de l'installation des pistes cyclables sur cette rue mais Mme la maire n'hésite pas à faire venir une société qui saturera encore cette rue.

Hacène CHIBANE
0620652448
contact@drancy-autrement.com

Élus Ensemble, Drancy pour toutes et tous

2020, année difficile, mais pas pour tous !

La fortune des milliardaires français, 175 milliards d'euros, soit deux fois le budget des hôpitaux, dépasse le niveau d'avant la crise, tandis qu'un million de personnes seraient tombées dans la pauvreté. Les femmes, premières à payer le prix de ce système économique injuste et défaillant car à temps partiel et moins rémunérées. La santé des entreprises est aussi précaire. La restauration, l'habillement et le commerce sont particulièrement touchés. Sachez que vous pouvez peut-être bénéficier de l'aide exceptionnelle, au paiement du loyer par le Département en charge du soutien social.

Ensembledrancyourtous@gmail.com
Carine Nilès Lotfi Ben Yedder
Berivan Cipil Rachid Belouchat
Patrick Chini

ÉTAT-CIVIL - INFOS PRATIQUES

PHARMACIES DE GARDE



Pour connaître les pharmacies de garde s'adresser au commissariat de police : 01 41 60 81 40 ou composer le 17.

Dimanche 21 février

- Pharmacie Berthelot
5 rue Marcelin Berthelot
01 48 32 02 11
- Pharmacie des Quatre routes
129 avenue Henri Barbusse
01 48 30 22 65
- Pharmacie centrale de Bobigny
64 avenue Louis Aragon (Bobigny)
01 48 30 38 09

Dimanche 28 février

- Pharmacie Principale de Drancy
160 av. Henri Barbusse
01 48 30 01 95
- Pharmacie Barbusse
38 av. Henri Barbusse
01 48 30 03 27

MÉDECINE DE GARDE



Le service de garde est assuré le samedi après-midi et le dimanche par des médecins généralistes libéraux. Vous pouvez vous rendre à la Maison médicale de Drancy

- du lundi au vendredi de 20 h à minuit
 - samedi de 14 h à minuit
 - dimanches et jours fériés de 8 h à minuit
- 17-19, avenue Henri Barbusse
01 55 89 21 90

ÉTAT-CIVIL



NAISSANCES

Ali Akram - Ben Zaïed Ilyes - Drame
Ibrahim - Febvin Lana - Hauguel Lenny -
Kumar Ritunjay-Kaur - Madani Isaac -
Singh Mira - Tafat Aghis - Velauthapillai
Arthikan

MARIAGES

Boulfrakh Imed et Seghir Ouiza -
Charara Amine et Aboumoussa Fatima -
De Jesus Jonathan et Teixeira Alexandra -
Diakite Sekou-Kaba et Kouyate Niagale -
Maza Bahfir Lahlou et Douffi Salima

DÉCÈS

Ben Hamou Victorine Veuve Carello -
Forgione Carmine - Guitoune Kakou
Veuve Merakchi - Niol Françoise Veuve
Lainé - Oliel Marc - Phil Michel - Robin
Micheline - Sanmugan Baby Veuve
Richard

NUMÉROS UTILES



DÉMARCHES

Standard mairie : 01 48 96 50 00
Maisons des services publics
*Désormais ouvertes du lundi au
vendredi de 8h30 à 18h et le samedi
de 9h à 12h.*

- Avenir : 01 48 96 39 29
- Économie : 01 48 96 45 57
- Cachin : 01 48 96 51 66

COLLECTE

> **Déchetterie** le samedi de 9h à 13h
Prise de rendez-vous : 01 48 96 50 50
du lundi au jeudi de 8h à 12h et de
13h30 à 17h15, le vendredi de
8h à 12h

> **Collectes** : changement des bacs
0 800 10 23 13

SÉCURITÉ

Police secours : 17
Commissariat : 01 41 60 81 40
Police municipale : 01 48 96 39 48

URGENCES

Pompiers : 18
Samu : 15
SOS médecins 93 : 36 24

VIOLENCES

Enfance maltraitée : 119
Violence Femmes info : 3919



Conseil conjugal et familial

La conseillère conjugale et familiale vous propose :

- > aide, écoute et soutien dans les domaines conjugaux et familiaux tels que : disputes répétées, difficultés de communication, conflits, infidélité, séparation, échecs amoureux répétitifs, grossesse difficile, avortement...
- > informations et prévention auprès des collégiens et lycéens sur la vie affective et amoureuse : IST, contraception...

Entretiens gratuits et anonymes, seul(e) ou en couple.
La conseillère conjugale et familiale reçoit sur rendez-vous, les mercredis et jeudis dans les lieux suivants :

- CMS Henri Wallon, 01 48 96 45 50
- PMI du parc, 01 48 96 39 15

IMPÔTS

Depuis le 2 février, le Service des Impôts des Particuliers a quitté le 11 rue Roger Salengro à Drancy pour s'installer

- 7 rue Hector Berlioz, à Bobigny. Pour s'y rendre :
 - Bus 148 - Direction Bobigny/Pablo Picasso - arrêt "Bobigny - Pablo Picasso"
 - Bus 146 - Direction Les Bosquets - arrêt "Lamartine"

Pour des raisons sanitaires, l'accueil se fait uniquement sur rendez-vous à prendre sur www.impôts.gouv.fr, au 0 809 401 401 ou au 01 87 56 64 40.

Pour payer en espèces avec une facture munie d'un datamatrix (max. 300 €), vous pouvez vous rendre chez les buralistes agréés affichant le logo ci-dessus :

- 14 rue Arthur Fontaine
- 229 avenue Jean Jaurès
- 76 rue Roger Salengro
- 1 boulevard Paul Vaillant Couturier
- 97 rue Henri Langlois
- 190 rue Anatole France



COMPTE PERSONNEL DE FORMATION

Compléter votre formation
Préparer votre évolution professionnelle



Votre CPF est là

Téléchargez l'application
MonCompteFormation

Pour plus de renseignements, prenez rendez-vous à la Mission Emploi

du lundi au vendredi de 9h à 17h30

tél. 01 48 96 39 05

